

*Inauguracja organów  
w kościele p.w. Matki Boskiej Wniebowziętej  
w Puszczynku*

---



Po raz pierwszy w naszej świątyni organy zabrzmiały w 1956r, wybudowane przez firmę Władysława Karczmarka z Wronek. Instrument posiadał 14 głosów i trakturę w pełni pneumatyczną, został skompletowany z części różnych organów. Wiatrownica I manualu i pedału wraz z piszczałkami pochodziła z organów p.Voelknera, poprzednio zamontowanych w szkole w Wolsztynie. Wiatrownica

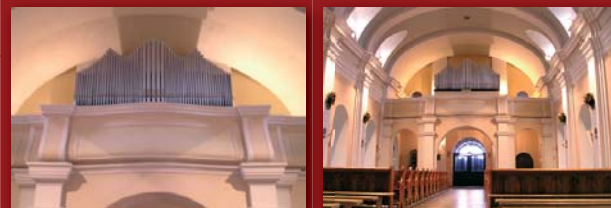


Wnętrze starych organów, wiatrownice poszczególne chóry głosów

I manualu na 2 głosy oraz II manual zostały przez firmę Karczmarka zbudowane. Kontuar pochodził z Koźmina i przez organmistrza został poszerzony o tzw., Super.

W 2005 roku w związku ze zbliżającym się jubileuszem 50-lecia tych organów powstał pomysł, aby przeprowadzić ich gruntowny remont. Po rozeznaniu się na rynku organmistrzowskim, do remontu naszego instrumentu wybrano zakład p. Jana Drozdowicza z Poznania. Firma ta działa od wielu lat, wybudowała wiele ciekawych instrumentów na

terenie całej Polski, a także na terenie Europy. Pierwotnie zakres prac obejmował wymianę traktury z pneumatycznej na elektro pneumatyczną, wybudowanie nowego kontuaru, remont wszystkich wiatrownic, oraz rozbudowę o 3 głosy językowe. Po kilku spotkaniach i ustaleniu zakresu prac i rodzaju głosów, o które poszerzymy nasz instrument, firma organmistrzowska przedstawiła kosztorys oferty, oraz w późniejszym etapie alternatywny projekt budowy nowych organów. Po przeprowadzeniu dokładnej analizy kosztów okazało się, że przy nakładzie o 25% większym możemy wybudować instrument o wiele większy (23 a nie 17 głosów) znacznie wartościowszy pod względem brzmienia i możliwości ponadto stanowiący jednolitą całość.



Organ w Sanktuarium Maryjnym w Dąbrówce Kościelnej

Na początku 2006 roku zapadła decyzja o budowie nowych 23 głosowych organów w naszej świątyni. Podczas parafialnego odpustu 15 sierpnia stare organy zabrzmiały po raz ostatni. Następnie

zostały przewiezione do Sanktuarium Maryjnego w Dąbrówce Kościelnej gdzie dalej służą do liturgii.



Wiatrownice nowych organów, pierwsze wstawione chóry głosów

Od września postępowaly prace przy budowie naszego instrumentu i zostały zakończone w marcu bieżącego roku.



Miechy: z lewej pomocnicze, prawej główny z widoczną w tyle dmuchawą

Organy posiadają 23 głosy w tym 4 głosy językowe. Kontuar (stół gry) wyposażony jest w 2

manuały (56 klawiszy) oraz klawiaturę pedałową (30 klawiszy), wolną kombinację, 4 stałe (programowalne), wyłącznik głosów językowych (pojedynczo i wszystkich).



Nowy i stary prospekt organów

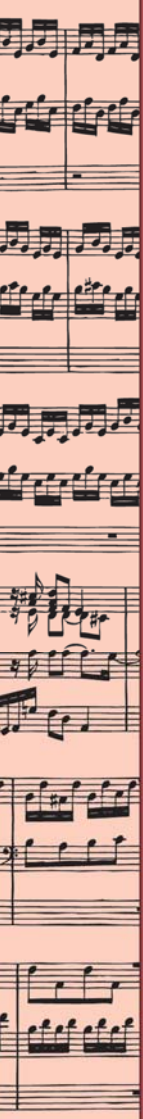


Wiatrownice i piszczałki zostały wykonane z drewna egzotycznego, daglezji oraz sosny, metalowe ze stopu cyny z ołowiem. Instrument posiada 3 miechy, dmuchawę cichobieżną firmy *Laukhuff*, aparat tremolo powodujący wibrację dźwięku.



Z lewej największe piszczałki (głos językowy fagot), z prawej nowy kontuar





Prospekt organów został zaprojektowany tak, aby pasował zarówno do architektury jak i wnętrza naszej świątyni.

Największa piszczałka ma 4 metry 50 centymetrów długości i ok. 20 centymetrów średnicy, najmniejsza ok. 15 centymetrów i średnicę porównywalną z wkładem długopisu.

Instrument daje ogromne możliwości brzmieniowe, od delikatnego piano głosów fletowych do potężnego forte, wzmocnionego 4 głosami językowymi.

Dzięki temu organy znakomicie spełniają swą rolę w liturgii, oraz dają możliwość wykonywania muzyki organowej różnych epok.

Uroczyste poświęcenie organów w obecności biskupa Grzegorza Balcerka odbyło się drugiego dnia Świąt Wielkiej Nocy 9 kwietnia 2007 r. podczas liturgii mszy świętej o godz. 12:15. Koncert w wykonaniu światowej sławy organisty pana Joachima Grubicha z Krakowa dnia 22 kwietnia o godz. 18:00 inauguruje organy w naszym kościele. Jednocześnie w związku z wybudowaniem nowych organów rozpoczynamy w tym roku cykl letnich koncertów.

Cała inwestycja została sfinansowana przez darczyńców, miłośników muzyki. Jesteśmy im wdzięczni za hojność i stworzenie możliwości dla

nas i przyszłych pokoleń, byśmy mogli razem poprzez oprawę muzyczną liturgii jeszcze głębiej przeżywać mszę świętą oraz poznawać dzieła sławnych mistrzów muzyki organowej.

Dyspozycja organów:

Pedał	I Manual	II Manual
Subbass 16'	Burdon 16'	Rohrgedackt 8'
Principal Bass 8'	Principal 8'	Principal 4'
Gedackt Bass 8'	Holzflöte 8'	Flöte 4'
Choral Bass 4'	Octave 4'	Nachthorn 2'
Flach Flöte 2'	Blockflöte 4'	Sesquialtera 2f
Fagot 16'	Gemsquinte 2 2/3'	Zimbel 3f
Koppel I – Pedał	Superoctav 2'	Rohrshalamey 8'
Koppel II – Pedał	Mixtura 4f	Trompet 4'
	Trompet 8'	
	Super I	
	Koppel II - I	
	Super II - I	
	Sub II - I	

Przygotował: Wojciech Mazurek parafialny organista  
Projekt: Agencja Reklamowa Flyart  
Druk: Drukarnia Tom